

ruimtelijke planning op zee !?? met de zee mee ? over het hoe en waarom

charlotte geldof architect spatial planner

info@magnificentsurroundings.org

atlas project supported by the Belgian Vocation Foundation



extract uit Men at Sea, foto Jean Gaumy, 2001

In deze paper schets ik de actuele ontwikkelingen rond ruimtelijke planning op zee en op de kustzone. De zee krijgt de laatste tijd grote aandacht als mogelijk of, volgens sommigen noodzakelijk, 'nieuw' te plannen gebied. De snelheid waarmee beleid hier rond ontwikkeld wordt en het schijnbaar gemak waarmee ruimtelijke ordening haar planningsprincipes denkt te kunnen transponeren naar dit wezenlijk ander gebied, is om een aantal redenen verontrustend. Deze tekst kadert binnen een ontwerpmatig onderzoeksproject en bevraagt op een vooral explorerende wijze mogelijke pijnpunten die de ontwikkeling van ruimtelijke planning op zee met zich meebrengt.

De zee is een wonderlijk, want nog grotendeels onbekend gebied en daardoor intrigerend en verleidelijk. De ruimtelijke kwaliteit ervan is van een overdonderende vanzelfsprekendheid. Maar de zee is evident ook ruimte en staat daarom, zoals alle ruimte, steeds meer onder druk van menselijk gebruik.

Het standpunt dat ik hier wil naar voor brengen is dat de uitzonderlijke kwaliteit van dit gebied uiterste omzichtigheid, grote bedachtzaamheid en vooral sterk socio-ecologische visievorming verdient. Met andere woorden: er moet tijd geïnvesteerd worden in brede, multidisciplinaire studie van de problematiek. Prospectief ontwerp speelt hierin, mijn inziens, een sleutelrol.

begrippen : klimaatsverandering, , kustzone, Belgische deel van de Noordzee, "commons", eco-synchroon planningsexperiment ,integrated maritime policy, maritime spatial planning, coastal planning

de auteur wenst Nel Janssens (architect-spatial planner, PhD student Chalmers University Göteborg & School of Architecture Sint-Lucas Brussel) te danken voor de feedback en redactionele ondersteuning bij de totstandkoming van deze paper

1. Context

Op 13 mei 2008 kende de Belgische Stichting Roeping mij een projectbeurs toe om een aantal ideeën die ik formuleerde onder de noemer “*Magnificent surroundings*¹ : Noordzee-kustzone” verder te ontwikkelen. “*Magnificent surroundings*” is een ontwerpmatig onderzoeksproject dat verder bouwt op een reeds ontwikkeld oeuvre van ontwerpmatig onderzoek op de kust dat ik mee ontwikkelde binnen het ontwerperscollectief FLC (Duinbergen, Zeebrugge, Oostende² en Mare Meum/M.U.D³). Vanuit de hieruit opgebouwde expertise, verdere literatuurstudie en gesprekken met mensen vanuit verschillende disciplines en achtergronden, is binnen dit recent aangevatte onderzoeksproject de noodzaak ontstaan om kritisch te reflecteren over de beweegredenen, de zin en onzin, het hoe en waarom van planning op zee. De gedachten die hier verder geformuleerd worden dienen begrepen te worden als onderdeel van het lopende ontwerp, ze zijn deels explorerend en speculatief en geschreven vanuit een ontwerpers standpunt. Verder moet voor een goed begrip ook gezegd worden dat het onderzoeksproject “*Magnificent surroundings :Noordzee-kustzone*” enkel het Noordzee gebied bestrijkt met accent op het Belgische deel ervan. De keuze van het Noordzee gebied werd mede bepaald door de sterke concentratie van diverse zee- en kustzone gebonden problematieken die zich hier op een relatief klein zeegebied voordoen.

2. Enkele feiten in verband met ruimtelijke planning op zee

Recent zijn vanuit verschillende hoeken initiatieven genomen die de ruimtelijke planning⁴ op zee en op de kust zone aanbelangen.

Zo is naar aanleiding van ondermeer het EU-klimaatplan “*Naar 20-20 in 2020 Kansen van klimaatverandering voor Europa*”⁵ en het zoeken naar zones voor off-shore energiewinning een mogelijke ruimtelijke ordening van (het Belgische deel van) de Noordzee terug in de actualiteit gebracht.

Op Europees niveau heeft de Europese Commissie op 10 oktober 2007 het blauwboek voor een geïntegreerd maritiem beleid (GMB of integrated maritime policy IMP) in de EU⁶ en een gedetailleerd actieplan aangenomen. Maritieme ruimtelijke ordening (MRO of maritime spatial planning (MSP)⁷) is een belangrijk instrument voor het geïntegreerd maritiem beleid. Momenteel is MRO in een ontwikkelingsfase. Diverse acties zijn al ondernomen in de verschillende betrokken Europese landen. De Europese Unie tracht een Europees beleid hieromtrent uit te werken - waarin de ‘Roadmap for Maritime Spatial Planning : Achieving Common Principles in the EU’⁸ een belangrijk instrument is - en lanceert een werkprogramma met workshops, pilootproject en rapportage.

1 Belgische stichting de Roeping reikt een Gouden Klaver prijs uit aan een oud-laureaat ter ondersteuning van een onderzoeksproject. In 2008 : Charlotte Geldof met Atlas tot schoonheid : ontwerpmatig onderzoek van de Belgische kuststreek bij stijging van de zeespiegel, zie <http://www.stichtingroeping.be> ,laureaten gouden klaver 2008

2 Brunetta, V., Patteuw, V. (ed) (2003), Duinbergen (zie p 34-49) is een opdracht van de Witab voor FLC i.s.m. met het Sint Lucas archief waarbij een lange termijn visie gevraagd werd voor de ontwikkeling van de badstad. Zeebrugge (zie p 18-33) is een wedstrijdsonderwerp voor een geïntegreerd concept omtrent de ontwikkeling van de oude vissershaven als toeristische locatie, in opdracht van Westtoer en Zeebrugge. FLC extended werkte samen met de WVI en architecten Govaert-Vanhoutte. Oostende (zie p 50-70) is een opdracht van de stad Oostende en de WVI, voor een stedenbouwkundig ontwerpend onderzoek naar de optimale ontwikkeling van het randstedelijk gebied en kleinhandelslint van de Torhoutsesteenweg, ter input van het afbakeningsproces van Oostende;

³ Goossens, C. (2007)., “M.U.D” in Achtergrond 03 - Architect/Ontwerper/Onderzoeker? Casus Mare Meum: een oefening op de zee, uitgave Vlaams architectuur Instituut, p37-51. Mare Meum / M.U.D is een opdracht van het Vlaams Architectuurinstituut VAI ter ontwikkeling van een toekomstvisie voor de Belgische kust bij stijging van de zeespiegel voor de Biënnale van Rotterdam 2005 met als thema The Flood.

⁴ In deze tekst verkijs ik *ruimtelijke planning op zee* te gebruiken (ipv ordening van de zee) wanneer het gaat om het geheel van in vraagstelling, conceptvorming tot ontwikkelen en organisatie van de toekomst van de ruimte op en in de zee.

⁵ COM (2008) 30; Naar 20-20 in 2020 Kansen van klimaatverandering voor Europa, mededeling van de Commissie aan het Europees Parlement, de Raad, het Europees Economisch en Sociaal Comité en het Comité van de Regio's, zie <http://eur-lex.europa.eu/LexUriServ/> dd 21.02.2009

⁶ COM(2007) 575. en SEC(2007) 1278 zie <http://eur-lex.europa.eu/LexUriServ/> dd 21.01.2009

⁷ In het hele document wordt de term *maritieme ruimtelijke ordening gehanteerd, hoewel in de huidige praktijk verschillende termen door elkaar worden gebruikt, bv. door de lidstaten. De term maritieme ruimtelijke ordening geniet de voorkeur boven mariene ruimtelijke ordening omdat daarmee de sectoroverschrijdende holistische benadering van het proces wordt benadrukt.* (COM (2007) 575 en SEC (2007)1278)

⁸ COM(2008)791 zie <http://eur-lex.europa.eu/LexUriServ/> dd 21.01.2009

In België en Vlaanderen zijn stappen ondernomen om een ruimtelijke planning op zee te initiëren. Men vertrekt hierbij hoofdzakelijk vanuit de ruimtelijke planningstechnieken die gebruikt worden op land nl. structuurplanning. Een duidelijk voorbeeld hiervan is het SPSP II onderzoeksproject GAUFFRE – ‘Towards a spatial structure plan for sustainable management of the sea’⁹. Het GAUFFRE project geeft naast haar grondige analyse en onderzoek naar de bestaande ruimtelijke structuur van de het Belgische deel van de Noordzee, een eerste voorzichtig voorstel tot ruimtelijke planning op datzelfde deel van de Noordzee.

Wat betreft planning op de kustzone, de zone waar land en zee in directe interactie zijn met elkaar, werd recent het Europese Interreg programma “2 zeeën” toegekend aan het Coördinatiepunt Duurzaam Kustbeheer in België en het Kustforum van Dorset in Zuid-Engeland om te werken aan een innovatieve benadering van kust- en zeeplanning. Het project, ‘C-scope : combining sea and coastal planning in Europe’, wordt gelanceerd op 29 april 2009 onder leiding van de provincie West-Vlaanderen.

Naast deze hierboven genoemde ruimtelijke en beleidsinitiatieven zijn ook, vanuit diverse sectoren, toekomstplannen ontwikkeld die rekening houden met mogelijke gevolgen van klimaatwijziging. Onder impuls van het onder meer het EU-klimaatplan wordt gezocht naar een coherente toekomstvisie voor visserij, landbouw, havenbeleid, internationaal recht, verkeer, toerisme, natuurlijke rijkdommen en ontginningen, natuur en milieu, cultuur enz.

Ook ontwerpers ondernemen acties om de problematiek te onderzoeken. Wat betreft ruimtelijke planning op zee sprong onlangs een Nederlands initiatief in het oog dat het debat in Vlaanderen aanwakkerde, nl. het ‘Masterplan Zeekracht’ van het Office for Metropolitan Architecture (OMA), het wereldberoemde architectenbureau van Rem Koolhaas. Dit visionaire masterplan benoemt gebieden voor een internationale ring van onderling verbonden windmolenparken in samenhang met gebieden voor scheepvaart, natuur en recreatie: de Noordzeering¹⁰. De ring verbindt 7 Noordzeelanden zodat een stabiel netwerk ontstaat dat op bepaalde punten met het vasteland verbonden is. Een internationaal instituut voor duurzame energie in het midden van de ring brengt expertise bij elkaar en symboliseert de internationale samenwerking. Het uitgangspunt is dat met behulp van een gedeelde infrastructuur en gedeelde kennis de Noordzeelanden binnen Europa de omslag van fossiele naar duurzame energie kunnen realiseren.



fig 1 .synthesebeeld van de Noordzeering, masterplan Zeekracht (© OMA) zie www.architectenweb.nl_beeld.bmp

⁹ Maes, F., Schrijvers, J., Van Lancker, V., Verfaillie, E., (e.a). (2005) p 283-284 . In de workshop van experts bespreekt prof.dr H. Leinfelder de eventuele mogelijkheden van een toepassing van structuurplanning op zee.

¹⁰ is ontwikkeld in opdracht van de Nederlandse Stichting Natuur en Milieu en in januari 2009 in Nederland bekendgemaakt (www.zeekracht.nl/node/134 dd 21 03 2009)

Een belangrijk aandachtspunt dat we uit dit project dienen te onthouden is dat we, met het oog op een efficiënt benutten van energiepotentieel, niet binnen de lands- of in dit geval, zeegrenzen mogen denken maar ook bv. het Nederlands deel van de Noordzee moeten in ogenschouw nemen.

Wat betreft planning op de Belgische kustzone gaf het Vlaams Architectuur Instituut (VAi) reeds in 2004 de opdracht aan FLC extended om een ontwerpmatig onderzoek te voeren rond de Belgische kust, in het kader van de biënnale Rotterdam 2005 met als thema The Flood.

Als ontwerperscollectief dat zich vooral richt op conceptueel en bevestigend ontwerp (in tegenstelling tot uitvoerings-, oplossingsgericht ontwerp) heeft FLCextended een ruimtelijk manifest, M.U.D,¹¹ ontwikkeld om het inhoudelijk debat rond de planning op zee-land te openen en visievorming te initiëren. FLCextended ontwikkelde via ontwerpmatig onderzoek een toekomstvisie voor de kustzone tussen Calais en Antwerpen, deels op het Belgische deel van de Noordzee en deels op de kuststreek en haar polders. M.U.D omvatte ideeën rond een mogelijke planning op zee maar bracht vooral de ontmoeting tussen zee en land als toekomstige conflictzone ('flood') onder de aandacht, als gebied met een enorm, quasi onverkend ruimtelijk potentieel. M.U.D toont dat indien de oude grens tussen land en zee wordt losgelaten, voor deze unieke zone nieuwe ruimtelijke planningsprincipes kunnen ontstaan die gestoeld zijn op de specifieke spatio-temporele karakteristieken (dynamisch) van land in confrontatie met zee. Het spatio-temporele element is een eerste aanzet naar, wat ik nu benoem als een 'eco-synchrone planning'. Het land- en zeelandschap varieert mee met het eco-systeem (flooding). Daardoor ontstaan enerzijds versterkte kuststeden waar het 'hold-the-line principe' extreem wordt toegepast, anderzijds ontstaan er tijdelijke zee-landschappen, de tijdelijke (eco-systeem afhankelijke) verovering van het land door de zee. De steeds terugkerende bezetting van het land door het water verandert het statuut van het gebied in een soort 'free space'. Het ontpolderde land vormt een soort tegengewicht ten opzichte van de versterkte, 'waterproof' steden. Het is onstabiel, daarom moeilijk te claimen en te ontwikkelen: een vorm van waarachtige publieke ruimte dus. We zouden dus kunnen stellen dat de eco-synchrone planning zoals die embryonaal in M.U.D tot uiting komt, een (nieuwe) vorm van 'commons' creëert.

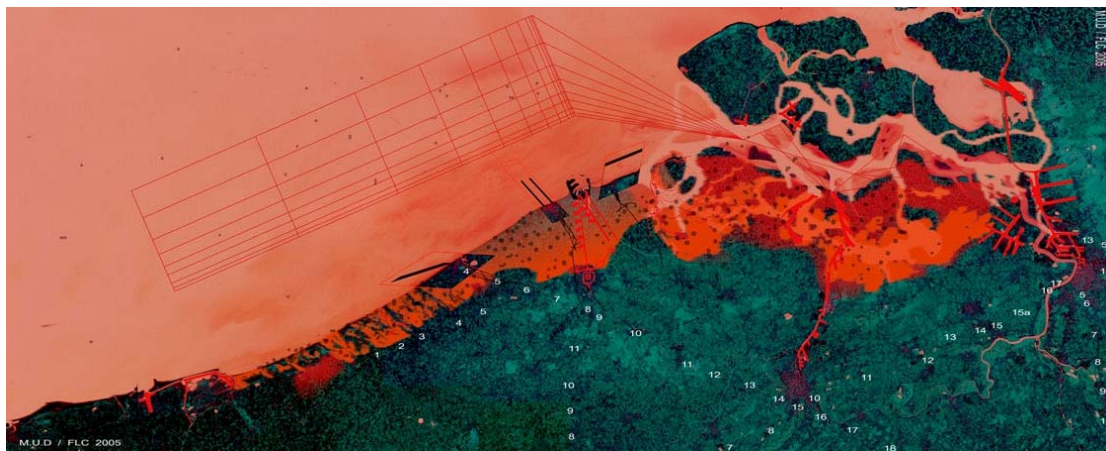


fig. 2 . M.U.D., artist impression, FLCextended 2005, voor het dynamische beeld, zie <http://www.flcextended.be>

De impact van de klimaatsverandering en haar mogelijke effecten op onze lage landen, heeft het debat omtrent planning van onze kustzone in de kijker gebracht (bv geïntegreerd kustveiligheidsplan Vlaanderen 2050¹²). In dit debat heerst, mijn inziens, nog al te vaak een overwegend verdedigende en 'conservatieve', statische houding ('hold the line-principe') ten opzichte van de ruimtelijke relatie land-zee. Nochtans zijn er in Vlaanderen reeds diverse voorbeelden waarbij land opgegeven wordt voor water. Een voorbeeld hiervan is het uitgevoerde project van de IJzermonding in Nieuwpoort waar een groot deel vaste militaire infrastructuur ontmanteld werd om ruimte te geven aan het water (slikke en schorre) en ecologische infrastructuur.

¹¹ zie Goossens, C (2007) en Janssens, N (2008) ; <http://www.flcextended.be/MAREMEUM/MAREMEUM.html>

¹² Mertens T.(2008) Werken aan een veilige kust tot in 2050, presentatie van de Vlaamse overheid, dienst Maritieme Dienstverlening en Kust Afdeling Kust, powerpointpresentatie op CLIMAR-workshop dd 04 december Oostende

Zowel het plannen op zeezijde als op landszijde hebben baat bij een grotere kennis van het zeemilieu en haar potentieel. Het dynamische raakvlak van beide ‘milieus’ rond de laagwaterlijn, de vloedlijn, is volgens mij de testzone bij uitstek om principes van planning op zee en eco-synchrone planning te exploreren. Het project ‘*Magnificent Surroundings : Noordzee – kustzone*’ wil dit ontwerpmatig onderzoeken en legt daarbij de focus op de relatie tussen energie, landschap en ruimtelijke planning.

3. Plannen op zee? : de waaromvraag en haar ethische dimensie

Vooraleer te bedenken welk planningsstelsel op zee zou kunnen toegepast worden, is het is zinvol om stil te staan bij de vraag waarom plannen op zee nodig zou zijn. De waaromvraag raakt immers de ethische dimensie van elke planningsactie. Daarenboven dwingt de vraag naar het waarom ons om na te denken over de wezenlijke eigenheid van de zee, het wezenlijk verschil met het land. Het problematiseert de al te evidente transponering van landplanningsprincipes en –gebruiken op zee.

In haar *Roadmap for Maritime Spatial Planning* haalt de EU argumenten van zowel economische, bestuurlijke als ecologische aard aan om aan planning op zee te legitimeren¹³. De sleutelementen van dit Europees beleid zijn de economische groei te garanderen in een klimaat van duurzame ontwikkeling. In grote lijnen gesteld, wordt het MRO (*maritieme ruimtelijke ordening*) dan ook beschouwd als een instrument dat het mogelijk moet maken om klimaatsverandering te milderen, rechtszekerheid te brengen, politieke prioriteiten te stellen en samenwerking tussen activiteiten en stakeholders te bevorderen.

Deze legitimatie lijkt een doorslagge te zijn van de redenen die aan planning op land ten grondslag liggen. Nergens echter wordt hier de vraag gesteld of het wel wenselijk is om een ruimtelijke planning gebaseerd op deze uitgangspunten ook op zee actief door te voeren.

Nochtans is het, mijn inziens, vooral de waaromvraag, de ethische vraag die ten gronde moet gesteld worden wanneer men het heeft over de zee, omdat hier bij uitstek het ‘for the common good’ of het algemeen belang principe ter tafel ligt. Het ‘commons’ karakter van de zee dient zorgvuldig gewikt en gewogen te worden. In dit licht bekeken, lijkt de vraag mij in eerste instantie te zijn of en zo ja, hoe planning kan bijdragen aan de articulatie en vrijwaring van dit karakter.

Als men het eerder vernoemde project van OMA aanhaalt dan lijkt een Europese planningskader noodzakelijk om dergelijke projecten te evalueren. Maar is die nood aan een planningskader voldoende motivatie om aan planning op zee te doen? Is de stap zetten naar planning op zee, niet een veel fundamenteeler gebaar, dat impliciet toelaat om de landsgrens te overschrijden en zegt: ‘Ja we willen ontwikkelingen toelaten’. Planning is zelden ontwikkelingen uitsluiten, vaker ontwikkelingen ‘begeleiden’ en daar waar kan ‘toelaten’, via onderhandeling tussen sectoren, creëren van randvoorwaarden, of in sommige gevallen vragen van compenserende maatregelen. De fundamentele vraag of we al dan niet planning op zee kunnen aanvatten (dwz het ordenen van alle ruimtevragen en ze procesmatig behandelen om tot een consensus van gewenste ruimtelijke structuur te komen) dient expliciet gesteld te worden. Het gaat hier immers om niet minder dan een vorm van ‘koloniseren’ van de zee, het toe-eigenen van extra ruimte voor extra ontwikkelingen. Wat we op land niet meer kunnen, kunnen we misschien op zee. Datgene wat tot nu toe, ondanks allerhande bestaande vormen van exploitatie, toch nog een sterk ‘commons’ karakter heeft, dreigt als land territorium behandeld te worden en daardoor in hetzelfde bedje ziek te worden (de verregaande eigendomsprincipes die gelden op land en daar de algemene waardebevestiging én ruimtelijke planning sturen, hebben het idee van ‘commons’ hier al erg uitgehold en verarmd tot ‘publieke ruimte’, het beheer van bepaalde ‘commons’ wordt uit handen gegeven en geprivatiseerd, enz..).

Vandaar mijn pleidooi voor een kritische bevraging van het waarom om zeer scherp het concept van ‘commons’ aan de orde te stellen als een ethische kwestie.

¹³ *MRO kan sterk bijdragen aan het verzachten van milieueffecten doordat zij een efficiënte benutting van de maritieme ruimte en het gebruik van hernieuwbare energie kan bevorderen. Ook bij de kostenefficiënte aanpassing aan de effecten van de klimaatverandering in maritieme gebieden en kustwateren kan MRO een belangrijke rol spelen. ... Doel is overeenkomstig de EU-strategie voor duurzame ontwikkeling¹³ sectorale belangen met elkaar in evenwicht te brengen en tot een duurzaam gebruik van de mariene hulpbronnen te komen. n. ...” (COM (2008)791, p 2 in de Nederlandse versie)*

Filip De Rynck¹⁴ stelt terecht dat de zee bij uitstek een ruimte is waarin zogenaamde ‘common pool resources’¹⁵ centraal staan. Hij verwijst in dit verband ook naar wat Elinor Ostrom de ‘tragedy of the commons’¹⁶ noemt. Het gaat hier om het feit dat gebrek aan een soort ‘eigenaarschap’ en vooral, verantwoordelijkheidsgevoel voor collectieve goederen, maakt dat ze bijzonder moeilijk stuurbaar zijn. ‘De zee’, zegt De Rynck, ‘is een ‘common’ met veel gebruikers en ‘bewoners’, zonder een duidelijke ‘eigenaar’ en bewegend in een zeer versnipperd institutioneel landschap. De zee doorklieft tal van bestuurlijke grenzen, waarbij een breed scala aan actoren ingrijpt op bepaalde deelaspecten van de zee en eventuele regels zich los van elkaar ontwikkelen. Voor bepaalde aspecten zijn er dan weer helemaal geen regels en is het gebruik vrij.’¹⁷

De Rynck haalt hier terecht het probleem rond het beheer van de commons aan. Veeleer dan de vraag naar een ruimtelijk planningssysteem, is hier de hamvraag hoe op een correcte manier verantwoordelijkheid kan opgenomen worden voor de ‘commons’ (al dan niet in aangepaste vormen van (tijdelijk?) ‘eigenaarschap’ of specifiek beheer).

Begrippen als “economic exclusive zone”, “territoriale zee” en “high seas” (zie fig. 3) wijzen erop dat men niet zomaar éénduidig een bepaalde soevereiniteit kan toewijzen aan de verschillende delen van de zeeën en oceanen. De geschiedenis leert ons dat parallel aan de verovering van overzeese gebieden, de drang naar het toe-eigenen van zeegebieden langzaam evolueerde. Tot op heden worden begrippen als “common heritage of mankind” aan het *deep seabed* en ook aan de maan toegekend en “common concern of mankind” aan de ozon en klimaat. De “high seas” worden aangeduid als “global commons”.

De mariene wetgeving is gegroeid sinds de 17^e eeuw. Het evolueerde van Mare Liberum (the free seas) als een internationaal territorium dat alle naties vrijelijk konden gebruiken (1609 Grotius H.) naar de in 1982 door de United Nations bepaalde Conventie over de Law of the Sea (UNCLOS)¹⁸, die op wereldvlak het gebruik bepaalt van de oceanen en de zeeën. Daarnaast gelden internationale en bilaterale akkoorden, Europese richtlijnen en omzettingen op nationaal niveau.

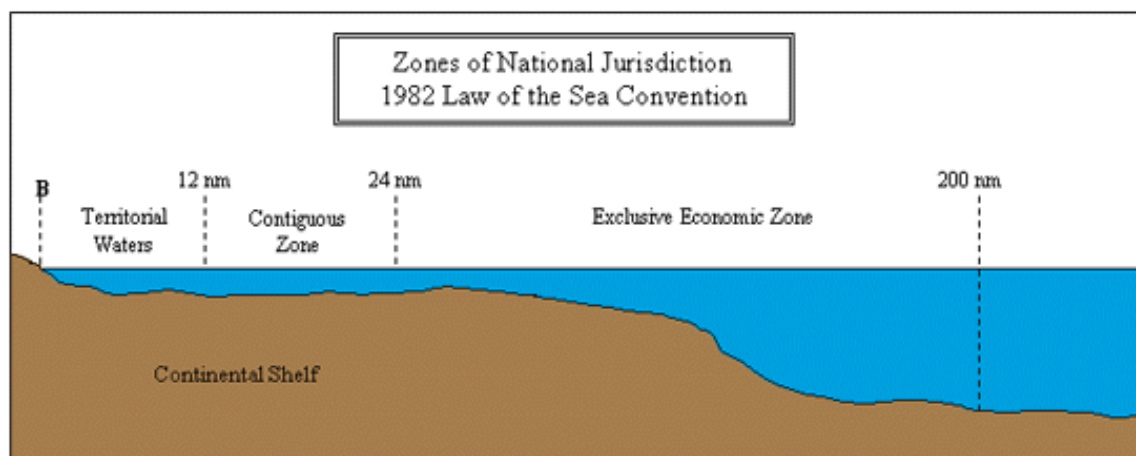


fig. 3 nationale zones vlg de Law of the Sea Convention 1982 (<http://geography.about.com/library/misc/uceez.htm>)

¹⁴ De Rynck, F., Voets, J., G. (2007), “De zee besturen: the tragedy of a common?”, in *Achtergrond 03 - Architect/Ontwerper/Onderzoeker? Casus Mare Meum: een oefening op de zee*, uitgave Vlaams architectuur Instituut, Antwerpen, p 53-60

¹⁵ *Common pool resources (CPR's) zijn publieke hulpbronnen, zowel natuurlijke hulpbronnen (zoals water, het visbestand, de kwaliteit van lucht) als door de mens gemaakte hulpbronnen (zoals straatverlichting, openbare veiligheid), waarvoor het moeilijk is om iets of iemand uit te sluiten van het gebruik of het genot van deze hulpbronnen.* (ibid., p 53, p 60)

¹⁶ Ostrom, E. 1990. *Governing the Commons. The Evolution of Institutions for Collective Action*, Cambridge: Cambridge University Press. ‘Tragedy of the commons’ is ontleend aan Garrett Hardin, die enkel doelde op ‘commons’ in termen van milieu. Hardin, G. 1968. *The Tragedy of the Commons*, in: *Science*, 162:1243-1248.

¹⁷ De Rynck, F., Voets, J., G. (2007), “De zee besturen: the tragedy of a common?” p 54

¹⁸ UNCLOS zie <http://www.un.org/Depts/los/index.htm> dd 02022009

Staten die grenzen aan zeeën of oceanen hebben een “economic exclusive zone” (EEZ) waarvoor soevereine rechten van onderzoek, exploitatie, behoud en beheer van natuurlijke (levende en niet-levende) bronnen bepaald worden. Tot op heden valt ongeveer 30% van de oppervlakte van de oceanen en zeeën op aarde onder een EEZ van een soevereine kuststaat (zie fig.4).

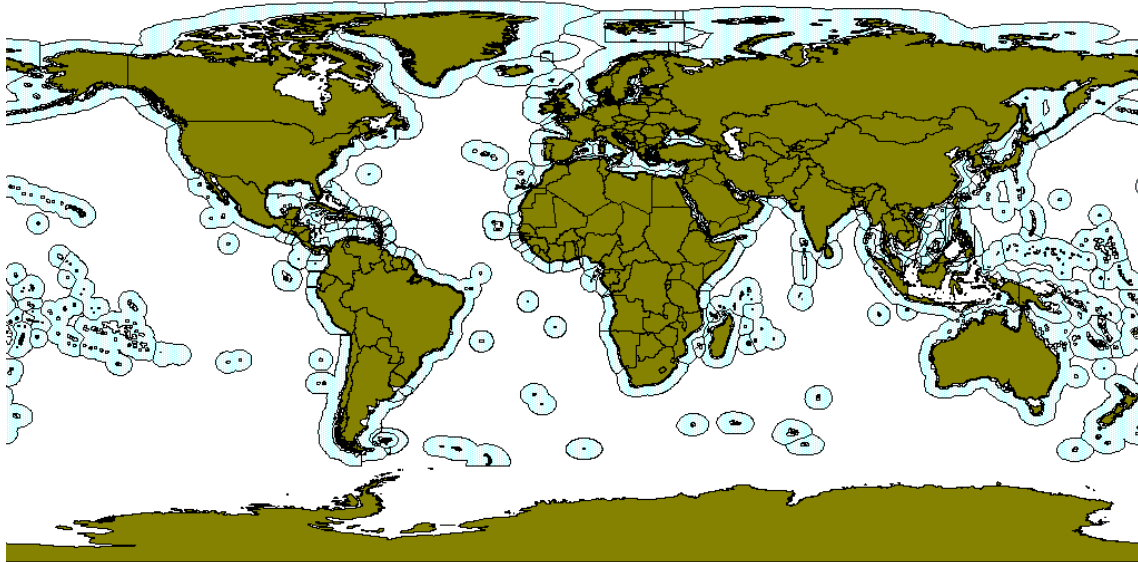


fig. 4 “Boundaries of all Exclusive Economic Zones of the world” (www.cephbase.utmb.edu)

Zolang er geen planningssysteem ontwikkeld is dat het wezenlijke van de zee meeneemt, nl. haar aspect van *commons* en haar diverse vormen van eco-dynamiek, lijkt het mij wenselijk om voorzichtig met de verschillende zeegebieden om te gaan. Daarom pleit ik voor een zeer gedifferentieerde benadering, voortbouwend op de hierboven geschetste bestaande internationale wetgeving en conventies. Ik stel voor de differentiatie te laten gebeuren volgens deze juridische indeling van de zee en het principe van eco-synchronisatie dat ik in het ‘*Magnificent Surroundings # Noordzee en kustzone*’ project tracht te ontwikkelen.

4. Naar een eco-synchroon planningsexperiment

De algemene visie van het eco-synchroon planningsexperiment is het principe van **accumulatie van commons** op lange termijn 2050-2080, dit in tegenstelling tot de huidige trend van verlies van (ook verlies van het beheer ervan) van commons of gebieden van algemeen belang. In de context van het worst-case scenario van de gevolgen van de klimaatsverandering op de lage landen¹⁹, dient er mijns inziens te worden gezocht naar het creëren van bijkomende ‘commons’ onder de vorm van nieuwe dynamische zeelandschappen op land.(cfr ook M.U.D)

De toekenning van onderdelen van de zee (zeebodem, waterkolom, zeeoppervlakte, luchtkolom) met de daartoebehorende levende en niet-levende natuurlijke elementen, aan de soevereiniteit van de staten is, zoals eerder aangegeven, een historisch gegroeid proces. Zonder regelmatige (ethische) evaluatie zou deze trend zich op lange termijn kunnen voortzetten en evolueren tot een gedeeltelijke privatisering van strategische delen van de zee of onze ‘commons’. Dit moet ten stelligste vermeden worden.

¹⁹ Van der Biest K.(2008) Klimaatsverandering en overstromingen, Waterbouwkundig Laboratorium, presentatie van Arcadis Belgium nv en UGent op CLIMAR-workshop dd 04 december Oostende, p 27. Kaart *Overstromingsrisico's M+ 2100* (M+ = bij een gematigd + klimaatscenario dwz + 0.6m zeespiegelstijging, +4% toename windsnelheid, ~8,8m stormvloedpeil in Oostende) geeft 2 grote overstromingsgebieden ter hoogte van Oostende en Blankenberge.

Om een eerste aanzet te geven voor een mogelijke denkrichting in deze problematiek, heb ik bepaalde juridische entiteiten van de zee gegroepeerd en er een potentiële ontwikkelingsbenadering en -principe aan gekoppeld. Dit resulteerde in onderstaande, voorlopige (nog verder uit te werken en verfijnen) schets van een schema voor een mogelijke globale macrovisie.

eco-synchroon planningsexperiment : elementen van een macro-visie				
gebied	bestaande afbakening	mogelijke principes	common good-pool	benadering
antractic		?	universeel	eco-centrisch
deep seabed	seabed and subsoil beyond continental shelf, beyond nat. Jurisdiction	?	universeel	eco-centrisch
high seas	water beyond all other marine areas	eco-system bases sea use management (Douvere F ²⁰)	universeel	eco-centrisch in een antropo-centrische context
economical exclusive zone (EEZ)	water beyond territorial sea, up to 200 nm	} tijdelijke verbintenissen / concessies, cradle to cradle, dynamische planning, 4d-mapping	supra-nationaal (bv europees)	verschuiving van de antropo-centrische naar een meer eco-centrisch benadering
continental shelf	seabed and underground beyond terr.sea, usual. up to 200nm			
territorial sea	water adjacent to coast, up to 12nm, incl. subsoil and airspace	} <i>coastal planning</i> , symbiose land-zee, gelijktijdige ontwikkeling land-zee in coastal explorative design	kuststaat en overleg met aanpalende kuststaten	eco-gesynchroniseerde
terrestrial coast	land vanaf de laag laagwaterlijn			

figuur 5: schets van macrovisie voor een eco-synchroon planningsexperiment (GELDOLF C-draft 20090325)

Het onderzoeksproject *magnificent surroundings* # Noordzee en kustzone situeert zich in de onderste balk, de samenvoeging van terrestrial coast en territorial sea.

Op dit land-zeegebied dient de eco-synchrone benadering toegepast te worden door middel van coastal planning. De coastal planning doet uitspraken over de globaliteit van een kustzone, dit is zowel het landgebied met daarbijhorend hinterland en de zeegebied met daartoebehorend “zeehinterland” (dus op territorial sea en mogelijk uitlopend op de EEZ voor wat betreft de Belgische deel van de Noordzee). Hierbij is de zorg voor symbiose land-zee belangrijk binnen de visie van behoud van “commons”. Eco-synchrone planning beoogt de afstemming of samenspel van de dynamieken van de verschillende eco-systemen binnen een planningsysteem. Leidprincipe is de mariene dynamiek ²¹die heerst in zee en in de kustzone en leidt tot een landschap dat voortdurend in beweging is. Het afwegen van functies en localiseren van bepaalde gebruiken wordt in een “eco-synchrone” planning uitsluitend vertaald in tijdelijk gebruik van de zeegebieden en het mariene milieu ²², in alle mogelijke vormen.

20 The importance of marine spatial planning in advancing ecosystem-based sea use management, (Douvere, F (2008), Marine Policy 32 (2008) 762– 771, www.elseviers.com/locate/marpol

21 is een verzameling van diverse soorten dynamiek :sedimentatie en erosie, verschuiving van leefgebieden van fauna, getijdewerking en stromingen, temperatuursveranderingen,...

22 marien milieu : de abiotische omgeving van de zeegebieden en de biota, hierin inbegrepen de fauna, de flora en de mariene habitats die zij innemen, alsook de ecologische processen werkzaam binnen dit milieu en de onderlinge wisselwerkingen tussen de abiotische en de biotische componenten; (cfr . Wet van 20 januari 1999 ter

De actuele kustlijn ²³ is het resultaat van menselijk handelen (dijken, kustverdediging, kustbebouwing,..). Het is maatschappelijk niet verantwoord ²⁴ om bij het worst-case scenario van de stijging van de zeespiegel ²⁵ dit 'hold the line' principe over de ganse kustlijn vast te houden. Diverse kustzone-ontwerpen zoals b.v. M.U.D tonen dat wanneer men met de zee mee ontwerpt, er dynamische, veranderlijke gebieden gecreëerd worden. De grens tussen zee en land wordt dan een intrigerende, dynamische zone in plaats van een statische lijn. Dit levert een nieuw en onvermoed potentieel op van dynamische ruimte en half-natuurlijke (hybride) omgevingen met een bijzondere, ruimtelijk-maatschappelijke meerwaarde.



fig 6 : afbakening kustzone http://www.kustatlas.be/nl/ruimtelijke_situering/vanuit_de_ruimte/
 © ESA 2001, distributed by Eurimage - satelliet: Landsat 7 ETM+ - opname: 23/05/01 10:30 lokale tijd

bescherming van het mariene milieu in de zeegebieden onder de rechtsbevoegdheid van België, art 2, BS 12 maart 1999/2e ed.)

²³ Het begrip kustlijn verwijst eigenlijk naar een kunstmatige toestand: zonder menselijk ingrijpen zou de overgang tussen land en zee immers een diffuse brede kuststrook zijn die voortdurend van plaats en vorm zou wisselen. In die zin zijn de achterliggende polders dus een kwetsbaar, kunstmatig gebied. Zonder een in de meeste gevallen door de mens vastgelegde kust-lijn zou de zee grote delen van de polders regelmatig overstromen. (www.kustatlas.be)

²⁴ CLIMAR-workshop dd 04 december Oostende, eindverslag workshops

²⁵ De Sutter R.(2008), Klimaatverandering : gevolgen en maatregelen, presentatie van Arcadis Belgium nv en UGent op CLIMAR-workshop dd 04 december Oostende. p13. *Werken met Climate Change (CC) scenario's* .toegepast op de het Belgische deel van de Noordzee.

5. *Magnificent Surroundings* # Noordzee en kustzone als testcase voor coastal planning binnen het eco-synchroon planningsexperiment

De aanleiding tot dit ontwerpend onderzoek is de noodzaak om te ontwerpen op regionaal schaalniveau op onze kust en Noordzee-zone, ter visievorming en anticipatie op toekomstige veranderingen. Bovendien is het een ideale testcase om de hierboven vermelde ideeën omtrent *coastal planning* uit te werken en aan te passen. De hoofdbekommernis is om de complexiteit van het plannen op zee beter te vatten, haar fragiliteit (zowel als eco-systeem als als ‘commons’) beter in te schatten en erover te communiceren.

De eigenheden bestuderen van gelijktijdig en holistisch plannen op land en zee kan volgens mij best gebeuren via een ontwerpmatig onderzoeksproces. Daartoe initieerde ik het ontwerpmatig onderzoeksproces ‘*Magnificent Surroundings* # Noordzee en kustzone’. Het project bevindt zich momenteel nog in de beginfase maar bouwt verder op het eerder ontwikkeld project M.U.D.

De doelstelling is een toekomstvisie voor het Belgische deel van de Noordzee en haar kustzone te ontwikkelen en deze af te toetsen via diverse ontwerpen (gebundeld in een ontwerpAtlas) en diverse promenades volgens de kunst van de promenadologie van L. Burckhardt. In het onderzoek wordt gesteld dat de zee en kustzone een vorm van *magnificent surroundings* is waarop dringend ruimtelijke dient ontworpen te worden om te anticiperen op en na te denken over de veranderingen op lange termijn tengevolge van klimaatwijziging, stijgende kustmigratie en de energieproblematiek.

De term *magnificent surroundings* is afkomstig van Dubois-Taine²⁶ en gebruikt ter classificatie van suburbane landschappen en verschijningsvormen in de omgeving van Europese agglomeraties. Naast de voorbeelden van *magnificent surroundings* opgesomd door Dubois-Taine, wordt deze inspirerende term niet verder gespecificeerd of expliciet gedefinieerd. Een indicatie van wat begrepen wordt onder de term wordt gegeven door onderstaand beeld.

Mijn persoonlijke interpretatie is dat de omschrijving van de term best gebeurt via het gebruik ervan; deze ruimte is een soort van *uitlaatklep en ademruimte* voor de bewoner van de verstedelijkte agglomeratie. In die hoedanigheid omvat ‘*Magnificent Surroundings*’ een aspect van ‘commons’ dat echter nog nader gespecificeerd moet worden.



fig. 7. voorbeeld van *magnificent surroundings* volgens Cost 10 (Dubois-Taine, 2003, p 15)

In mijn onderzoeksproject stel ik dat de term *Magnificent surroundings* als een visie-element fungeert voor het geheel van ons Belgisch deel van de Noordzee en de daarbijhorende kustzone (kust en polders). Om in deze omgeving werkzaam te zijn, kan *Magnificent Surroundings* niet beperkt blijven tot de klassiek “overweldigende omgeving” zoals de daar aanwezige natuurgebieden, de zee en het

²⁶ Dubois-Taine, E. (2003), *Outskirts of European Cities*. Understand better, govern better. Insights on outskirts. State-of-the-Art Report. (= COST – Action C 10), Brussels. p 15. In dit Europees COST action C10 onderzoek naar de “outskirts” van Europese steden. In dit onderzoek wordt de term toegekend aan voorbeelden als “Seaside and hills in BAB San Sebastian, in Copenhagen, in Helsinki. Mountains in Innsbruck, protected forests in Zürich and in Switzerland”. In de tekst is er geen verdere uitleg over de term, tenzij een voorbeeldfoto waarop gemengde kustbebouwing met daarachter overweldigende groene heuvels te zien zijn. (zie figuur 7)

zeezicht en de uitgestrekte landschappen van de kustpolders. Deze (nog steeds waardevolle) *klassieke magnificent surroundings* dienen uitgebreid te worden met een anderssoortige vorm van overweldigende ruimtes, nl; die van het “ingenium”²⁷, de magistrale werken van meesterlijk ingenieursschap ter ondersteuning van ons maatschappelijk functioneren. Dit zijn de recenter ontstane gebieden die ofwel als ufo’s in onze landschappen neergelegd zijn (bv snelweginfrastructuur, havens,..) ofwel diep ingebed in onze landschappen vergleden zijn (bv de dijken rond een poldergebied, het complex van afwateringssystemen in een polder, de oorlogsbegraafplaatsen in de westhoek,..).

Ik introduceer deze ‘opgeladen’ vorm van Magnificent Surroundings als leidprincipe in het licht van de toekomstige evolutie en mutaties waaraan de zee en de kustzone op lange termijn onderhevig zullen zijn (o.m. ten gevolge van de klimaatsverandering, energiebeleid en migratiestromen) en als principe om het idee van ‘commons’ te exploreren.

Door te stellen dat onze kustzone en zee een *magnificent surroundings* is, geven we een subjectief waarde-oordeel²⁸. Belangrijk om te stellen is dat het waardeoordeel hier meer suggereert dan louter visuele perceptie. Het duidt ook de ruimtelijk-maatschappelijke kwaliteit die moet gecreëerd worden opdat deze kustzone, deze Magnificent Surrounding volwaardig kan functioneren als hedendaags ‘commons’.

Het toekennen van een waardeoordeel is dus geen louter esthetische kwestie. Het is één van de mogelijke stappen om het ethisch debat over het plannen op zee te voeren vanuit een socio-ecologisch geïnspireerde basisgedachte.

Aan dit debat wens ik bij te dragen door de uitwerking van het ‘*Magnificent Surroundings # Noordzee en kustzone*’ project tot een onderbouwde, inspirerende en communicatieve atlas van ruimtelijke denkbeelden.

6. conclusie

Zowel op Europees niveau als nationaal niveau dient nagedacht te worden over het waarom en hoe van ruimtelijke planning op zee. Diverse theorievorming rond vernieuwende planningsystemen om eventuele planning op zee te gaan ontwikkelen kunnen best nu al actief geïnitieerd en bevestigd worden. Hierbij dient de rol van de zee als een “common” nader bekeken te worden. Het hier voorgestelde eco-synchrone planningsexperiment probeert hiertoe een bijdrage te leveren. Het ontwerpmatig onderzoek toegespitst op de coastal planning speelt hier een belangrijke rol.

maart 2009

bibliografie

<http://eur-lex.europa.eu/LexUriServ/ dd 21.02.2009>

<http://www.flcextended.be /MAREMEUM/MAREMEUM.html>

<http://www.kustatlas.be>

<http://www.mumm.ac.be/ site map>

<http://www.stichtingroeping.be>

<http://www.un.org/Depts/los/index>

http://www.vai.be/admin/upload/okfiles/20051129160858_051129_maremeum_M.U.D.pdf

²⁷ BOZAR Brussel, Expo 2007; *Ingenium. De fotografie van het vernuft*. <http://www.bozar.be/activity.php?id=7388>

²⁸ (...)het toekennen van waarde aan een medemens, een dier of een schilderij, betekent dat wij er ons op een bepaalde manier tegenover gedragen of er met bepaalde emoties op reageren. Nu hebben dingen zoals schilderijen of honden een aantal eigenschappen (meetkundige, fysische, scheikundige, eventueel biologische en psychologische) waarvan het aanwezig zijn na onderzoek tot universeel consensus aanleiding kan geven. Waarde hebben honden of schilderijen in deze betekenis niet. Of ze die hebben hangt ervan af of iemand die toekent. een object heeft objectieve eigenschappen (bv bepaalde verfplekken op een schilderij) die voor ons een aanleiding vormen om het te waarderen, maar het waarde-aspect zelf ontstaat alleen door de houding van diegene die het waardevol vindt. Zo begrijpt men dat hetzelfde object bij de ene mens een positieve reactie uitlokt, en bij de andere een negatieve. uit Vermeersch E. (1988), *De ogen van de panda. een milieu filosofisch essay*, p 59

- Brunetta, V., Patteuw, V. (ed) (2003), 02 FLC, future conflicts. Jonge architecten in Vlaanderen, VAI /A16 , Antwerpen. ISBN 90-807787-3-7 p18-33 zb, p34-49 db, 50-70 oost
- Buckhardt, L (1980)(2006). Warum ist Landschaft schön? Die Spaziergangswissenschaft, Martin Schmitz Verlag Berlin; heruitgave ISBN 978_3_927795_42_6, www.lucius-burckhardt.org
- COM(2008)791 Commission of the European Communities (2008) Roadmap for Maritime Spatial Planning: Achieving Common Principles in the EU, communication from the Commission
- COM(2008) 30 : Naar 20-20 in 2020 Kansen van klimaatverandering voor Europa, mededeling van de Commissie aan het Europees Parlement, de Raad, het Europees Economisch en Sociaal Comité en het Comité van de Regio's
- De Rynck, F., Voets, J.,(2007), "De zee besturen: the tragedy of a common?" , in *Achtergrond 03 -Architect/Ontwerper/Onderzoeker? Casus Mare Meum: een oefening op de zee*, uitgave Vlaams architectuur Instituut, Antwerpen , p 53-60
- De Sutter R.(2008), Klimaatverandering : gevolgen en maatregelen, presentatie van Arcadis Belgium nv en UGent op CLIMAR-workshop dd 04 december Oostende
- Dubois-Taine red.(2003) Outskirts of European Cities. Understand better, govern better. Insights on outskirts. State-of-the-Art Report. (= COST – Action C 10), Brussels.
- FOD Volksgezondheid, Veiligheid van de Voedselketen en Leefmilieu Dienst Marien Milieu, (2008) Ontwerp van beleidsplannen mariene beschermde gebieden, Brussel (voor openbaar onderzoek).
- Geens, S. Geldof, C., Vermeersch, F., Zaman, J.,(2004), , Maatschappelijke dynamiek in Vlaanderen, niet uitgegeven studie, dep. Lin afdeling Ruimtelijke Planning ontwerptank ARP, Brussel
- Goossens, C. (2007), "M.U.D" , in : *Achtergrond 03 -Architect/Ontwerper/Onderzoeker? Casus Mare Meum: een oefening op de zee*, uitgave Vlaams architectuur Instituut, Antwerpen p37-51, zie http://www.vai.be/nl/hetvai/vai_public_detail.asp?id=297
- Janssens, N (2008). Critical Design: The Implementation of 'Designerly' Thinking to Explore the Futurity of Our Physical Environment. In: *Urban and Landscape Perspectives: The Territorial Future of the City / Maciocco Giovanni (ed). Springer Science + Business media B.V., 2008, p 105-126 ISBN 978-3-540-77513*
- Janssens, N.(2008) "Critical Design in Urbanism: key concepts, modes of thinking and theoretical frameworks for a potential research practice"; unpublished paper conference ' Architectural Inquiries: Theories, methods and strategies in contemporary Nordic architectural research'. Göteborg. The Nordic Association of Architectural Research, The Nordic Architectural Academy, The Swedish Research Council Formas, The Association of Swedish Architects and Chalmers Architecture, 24-26 april 2008. zie <http://tintin.arch.chalmers.se/ArchInq-Papers.html>
- Maes, F., Schrijvers, J., Van Lancker, V., Verfaillie, E., (e.a). (2005) GAUFFRE : Towards a spatial structure plan for sustainable management of the sea. Research in the framework of the BELSPO Mixed Actions – SPSD II, publ. Belgian Science Policy, Brussels
- Mertens T.(2008) Werken aan een veilige kust tot in 2050, presentatie van Maritieme Dienstverlening en Kust Afdeling Kust op CLIMAR-workshop dd 04 december Oostende
- Ministerie Vlaamse Gemeenschap Department RWO Afdeling Ruimtelijke Planning(2005) Ruimtelijke visie voor landbouw, natuur en bos , verkenningsnota Regio Kust-Polders-Westhoek, Gewenste ruimtelijke structuur.
- Roggema, R., van den Dobbelsteen, A., (2007) "Ontwerpen aan energie en klimaat. Omgevingsplan Groningen", in *Stedebouw en ruimtelijke ordening*, jrg 88, uitg.NIROV.; nr 04, p 34-38
- Van Alpen J.(2008) Een land dat leeft, bouwt aan zijn toekomst, resultaten van de 2e deltagcommissie voer duurzame kustverdediging in Nederland, presentatie van Rijkswaterstaatdienst Waterdienst NL op CLIMAR-workshop dd 04 december Oostende
- Van der Biest K.(2008) Klimaatverandering en overstromingen, Waterbouwkundig Laboratorium, presentatie van Arcadis Belgium nv en UGent op CLIMAR-workshop dd 04 december Oostende
- Vermeersch E. (1988), De ogen van de panda. een milieufilosofisch essay, red. Stichting Leefmilieu vzw Antwerpen, uitg Van de Wiele Brugge.